
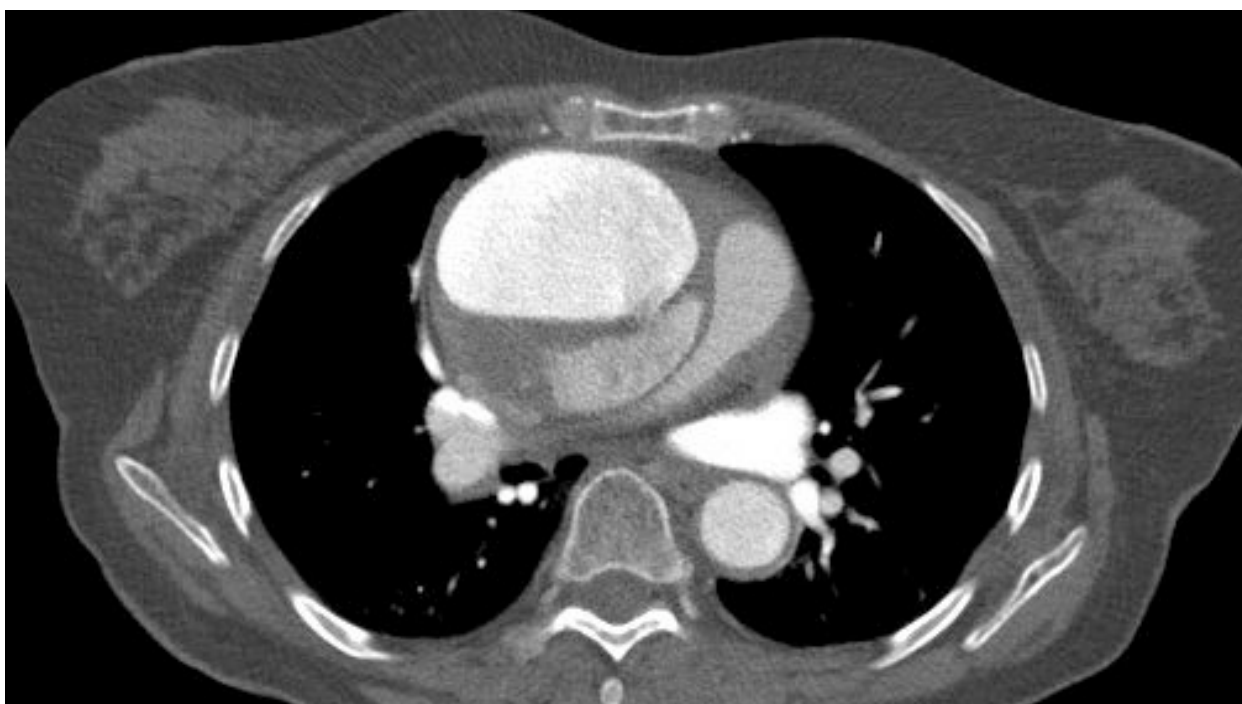


| | | |
|--|---|---|
| DANSK RADIOLOGISK SELSKAB MEDLEMSBLAD NR. 1 |  | DANISH SOCIETY OF RADIOLOGY Marts 2014 |
|--|---|---|

Indhold

| | | | |
|---------------------------|----|-------------------------------------|----|
| Nyt fra formanden | 3 | Beretninger | 17 |
| Svar fra SST | 4 | Automatisk nyt fra Acta Radiologica | 23 |
| Formandens beretning | 5 | Status på speciallægeuddannelsen | 25 |
| Referat generalforsamling | 7 | Fyr & MIRA | 26 |
| Årsregnskab | 10 | Kurser | 27 |

Forside quiz:



Akut påvirket patient med brystmerter. Hvilken diagnose er mest sandsynlig?

- A. Aortaaneurisme
- B. Aortadissektion Stanford type A
- C. Aortadissektion Stanford type B

Se svaret på s. 2

Dansk Radiologisk Selskabs bestyrelse 2013-2015

Formand:

Overlæge Ph.D. Annika
Reynberg Langkilde
Radiologisk klinik X2023
Rigshospitalet Blegdamsvej 9
2100 København Ø
E-mail: formand@drs.dk



Bestyrelsesmedlem:

1. reservelæge
Lasse Nørgaard
Radiologisk afdeling
Aarhus Universitetshospital
Nørrebrogade 44
8000 Aarhus C
E-mail: lassnoer@rm.dk



Bestyrelsesmedlem:

Overlæge, Ph.D.
Torben Lorentzen
Kirurgisk gastroenterologisk
afd. D.
Herlev Hospital
Herlev Ringvej 75
2730 Herlev
E-mail: best@drs.dk



Kasserer:

Læge, Ph.D.
Kristina Rue Nielsen
Billeddiagnostisk Afdeling
Hillerød Sygehus
E-mail: kasserer@drs.dk



Sekretær:

Overlæge
Lars Peter Larsen
Radiologisk Afdeling
Arhus Sygehus
E-mail: sekr@drs.dk



Webmaster:

Overlæge Ph.D. Dr. Med
Michael Bachmann Nielsen
Radiologisk afdeling
Rigshospitalet
webmaster@drs.dk



Hjemmeside www.drs.dk



Redaktør af Medlemsbladet:

Læge, ph.d. stud
Karen Lind Gandrup
Radiologisk afdeling
Herlev hospital
medlemsblad@drs.dk



Næste medlemsblad udkommer efterår 2014. Deadline 1. sep 2014. Indlæg sendes til medlemsblad@drs.dk

Svaret på forsidequizen er: B

Nyt fra formanden

Kære medlem.

Så kan vi endnu en gang se tilbage på et succesfyldt årsmøde januar 2014.

Mødet indledtes med tværfagligt symposium, hvor Peter Bastian holdt et spændende og underholdende foredrag med titlen ”Hvem hulen er det senmoderne menneske”. Kursusdeltagerne oplevede tre dage med interessante videnskabelige indlæg, teknisk udstilling og sociale arrangementer. Som tidligere år afholdt DSKFNM – og som nyt afholdt også DUDS - videnskabeligt møde i forbindelse med DRS årsmødet.

Billeder samt præsentationer fra årsmødet kan ses på www.drs-aarsmoede.dk.

DRS bestyrelsen sagde i forbindelse med generalforsamlingen 2014 farvel til Erik Morre og tak for flere års arbejdsindsats i DRS bestyrelsen.

Lasse Nørgaard, Aarhus Universitetshospital, blev valgt som nyt bestyrelsesmedlem. Vi glæder os til et godt samarbejde med Lasse.

Annika Langkilde

DRS bestyrelsen

Marts 2014

Opgaveglidning:

Ved årsmødet 2013 var der en konstruktiv debat omkring opgaveglidning og radiograf beskrivelser af radiologiske undersøgelser. Bestyrelsen skrev en udtalelse til Sundhedsstyrelsen om dette og på side 4 kan du læse Sundhedsstyrelsens svar på denne udtalelse.

Vigtigt information om email adresser

DRS opfordrer alle medlemmer til at sikre sig at det er deres korrekte emailadresse der er oplyst til DADL på laeger.dk, da det er deres adresseliste DRS benytter. Alternativt kan evt. ny emailadresse oplyses til sekr@drs.dk.

DRS vil fremover sende mere information i elektronisk form og mindre med almindelig post.

ACTA Radiologica

Alle fuldt betalende medlemmer har via www.drs.dk elektronisk adgang til online version af ACTA Radiologica.

Klik på logoet for ACTA og herefter kommer man til login. Man logger på ved hjælp af medlemsnummer til DRS.

For lægelige medlemmer er det samme nummer som til lægeforeningen. Herefter vil du få tilsendt adgangskode som skal bruges fremover. Ikke-lægelige medlemmer kan få oplyst DRS medlemsnummer ved at sende email med forespørgsel til sekretæren sekr@drs.dk

Dansk Radiologisk Selskab

Udtalelse fra DRS vedr. opgaveglidning

24. januar 2014

Sundhedsstyrelsen har modtaget en udtalelse fra Dansk Radiologisk Selskabs bestyrelse vedrørende uddannelsen af beskrivende radiografer. I udtalelsen udtrykkes bekymring om, hvem der i fremtiden kommer til at varetage opgaver i relation til radiologiske undersøgelser. Sundhedsstyrelsen er vidende om, at der er etableret en national uddannelse af beskrivende radiograf på Syddansk universitet efter anbefaling fra Danske Regioner – hvilket er en ændring af tidligere lignende efteruddannelse for radiografer. Den nationale uddannelse skal bl.a. sikre et ensartet kompetenceniveau for beskrivende radiografer på tværs af regionerne.

Sagsnr. 2-1010-147/1/

Reference MCO

T 72227538

E efua@sst.dk

Sundhedsstyrelsen er enig i, at uddannelseskvaliteten i videreuddannelsen til speciallæge i diagnostisk radiologi skal kunne varetages på de radiologiske afdelinger; som indgår i den lægelige videreuddannelse. Det er de regionale råd for lægers videreuddannelse, som varetager den praktiske tilrettelæggelse af uddannelsesforløb og godkender uddannelsesprogrammer. I tilfælde af, at eventuelle kompetencer ikke kan opnås på en afdeling, skal Det Regionale Råd for Lægers Videreuddannelse orienteres, og uddannelsesforløbet for den enkelte læge under videreuddannelse skal ændres jf. vejledning om kompetencevurdering i den lægelige videreuddannelse.

Sundhedsstyrelsen finder det væsentligt, at der foregår en løbende udvikling og vurdering af uddannelser - særligt af nyoprettede uddannelser - og at dette sammenholdes med udviklingen i behovet. Udviklingen i sundhedsvæsenet vil afgøre behovet for beskrivende radiografer i de teams, der skal varetage de diagnostiske undersøgelser i fremtiden. Styrelsen finder, at beskrivende radiografer kan være med til at øge fleksibiliteten i opgavevaretagelsen i det team, hvor radiologer, speciallæger i diagnostisk radiologi, indgår som den ansvarlige læge i arbejdstilrettelæggelsen.

Sundhedsstyrelsen skal beklage den sene tilbagemelding på jeres henvendelse.

Med venlig hilsen

Majbritt Codam
OversygeplejerskeSundhedsstyrelsen
Axel Heides Gade 1
2300 København S
Denmark

T +45 72 22 74 00

E sst@sst.dk

www.sst.dk

Formandens skriftlige beretning for 2013

Beretningen omhandler perioden fra januar 2013 til januar 2014

Dansk Radiologisk Selskab har i dag 733 medlemmer. Heraf 687 ordinære lægelige medlemmer (inklusive pensionerede radiologer), 6 æresmedlemmer, 1 ekstraordinært medlem og 39 korresponderende medlemmer.

I det forløbne år er følgende DRS medlemmer afgået ved døden:

| | |
|--------------------------|-----------------|
| Alice Borch | 210340 – 200113 |
| Oluf Myhre | 030628 – 030313 |
| Birte Rye Lam | 220353 – 060513 |
| Steen Karstrup | 120954 – 061013 |
| Tom Troels-Hansen | 100240 – 261013 |
| Knud Østergaard Petersen | 030827 – 271013 |

Efteruddannelse, møder og kurser

Der har været afholdt 4 bestyrelsesmøder siden seneste generalforsamling og til nu. Referater fra møderne ligger tilgængelige på hjemmesiden

Selskabet har i det forgangne år været repræsenteret ved møder i ESR: Education committee (Elisabeth Albrecht Beste), ESR ”brainstorming meeting” (Lars Peter Larsen), ESR national societies meeting (Annika Langkilde) og ESR research committee (Vibeke Løgager).

DRS 8. årsmøde blev afholdt 23.-25. januar 2013 i samarbejde med Dansk Selskab for Klinisk Fysiologi og Nuklear Medicin i Århus. Efter velkomst og tværfagligt symposium blev der afholdt velbesøgte sessioner i alle tre dage. Der var desuden en stor og velbesøgt teknisk udstilling samt sociale arrangementer med besøg på Medicinsk Historisk museum og traditionen tro festmiddag torsdag aften. Der var over 100 deltagende kursister. Således endnu et succesfuldt årsmøde, hvilket vi især kan takke E-kursus medlemmerne Bithe Højlund Bech og Michael Bachmann Nielsen for.

Medlemsbladet

Der er i år udsendt to medlemsblade til medlemmerne. Medlemsbladets redaktør, Karen Lind Gandrup opfordrer endnu engang medlemmer til at sende indlæg til bladet på mailadressen medlemsblad@drs.dk. Karen er også modtagelig for ideer til emner, der kan behandles i medlemsbladet.

Hjemmesiden

Ved sidste generalforsamling overtog Michael Bachmann Nielsen funktionen som webmaster. Hjemmesiden indeholder nu endnu flere vigtige informationer for medlemmerne. Blandt andet resulterer ændringer i DRS' vedtægter i at der sendes mindre brev-post ud til medlemmerne som i stedet kan finde de samme informationer på www.drs.dk.

Regnskab

Økonomien er fortsat sund. Årsmødet gav et mindre overskud. DRS bestyrelse foreslår, at kontingentet er uændret for år 2014.

DRS' bestyrelse har besluttet at købe online adgang til den nyeste version (2013) af Referral Guidelines fra Royal College of Radiology. Adgangen, som kan anvendes af alle DRS medlemmer, opnåes på hjemmesiden:

www.irefer.org.uk

Login: formand@drs.dk

Password: DRS2013

Sundhedsstyrelsen

DRS har været repræsenteret i flere udvalg vedrørende udarbejdelse af diverse kliniske retningslinjer samt udarbejdelse af pakkeforløb i 2013. DRS takker de medlemmer der har påtaget sig disse opgaver, og takker også specialeselskaberne som i flere tilfælde har hjulpet med at udpege egnede medlemmer til posterne. Sundhedsstyrelsen skal i 2014 revidere specialeplanen. I skrivende stund er DRS ved at nedsætte arbejdsgruppen, der skal varetage de radiologiske interesser i revisionen.

Danske Regioner

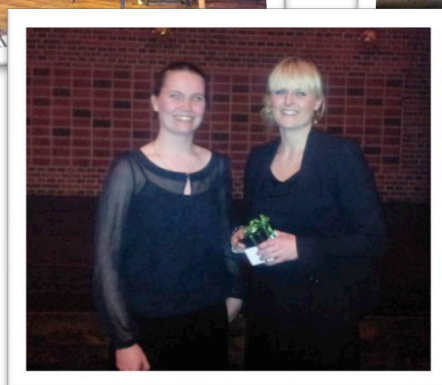
DRS har i en skrivelse, som kan findes i seneste DRS blad, informeret Danske Regioner, Sundhedsstyrelsen og LVS om bestyrelsens holdning til uddannelse af beskrivende radiografer.

ESR

ESR har gennem flere år gennem arbejdsgruppen ”Alliance for MRI” ønsket at få ændret et EU-direktiv som fastsatte grænseværdier for arbejde i elektromagnetiske felter. I 2013 blev direktivet vedtaget med en undtagelse for medicinsk MR, så dette arbejde er succesfuldt afsluttet.

Jeg vil slutte min formandsberetning med at takke de øvrige medlemmer i DRS bestyrelsen for godt samarbejde i det forløbne år.

/Annika Langkilde



Referat fra Ordinær generalforsamling i Dansk Radiologisk Selskab 2014

Den 29. januar 2014 kl. 17.30

Hotel Radisson Blu H.C Andersen Hotel, Odense

Dagsorden

1. Valg af dirigent

DRS foreslår Michael Bachmann Nielsen (MBN).

MBN takkede for valget, konstaterede at generalforsamlingen var lovligt indkaldt.

2. Formandens beretning

Se skriftlige beretning fra DRS formand Annika Langkilde (DRS' hjemmeside og her i bladet)

Dansk Radiologisk Selskab har i dag 733 medlemmer. Heraf 687 ordinære lægelige medlemmer, (inklusive pensionerede radiologer), 6 æresmedlemmer, 1 ekstraordinær medlem, 39 korresponderende medlemmer.

I det forløbne år er følgende DRS medlemmer afgang ved døden:

| | |
|--------------------------|-----------------|
| Alice Borch | 210340 – 200113 |
| Oluf Myhre | 030628 – 030313 |
| Birte Rye Lam | 220353 – 060513 |
| Steen Karstrup | 120954 – 061013 |
| Tom Troels-Hansen | 100240 – 261013 |
| Knud Østergaard Petersen | 030827 – 271013 |

Forsamlingen rejste sig for at mindes vores kolleger i tavshed.

Formanden redegjorde dernæst for det kommende arbejde med revision af Specialeplanlægningen 2014 og for det arbejde der er foregået forud for opstart af screening for colorektal cancer i 2014 i DK (se formandsberetningen på DRS' hjemmeside)

3. Beretning fra udvalg

Beretningerne forelå skriftligt ved generalforsamlingen og vil desuden blive trykt i medlemsbladet og på vores hjemmeside.

4. Aflæggelse af det reviderede regnskab for 2013

Se DRS årsregnskab 2013 og budget 2014.

Selskabets kasserer, Kristina Rue Nielsen, fremlagde regnskabet for 2013 og budget for 2014. Der var ingen væsentlige ændringer fra sidste år, men regnskabsteknisk er der nu lavet regnskab separat for Årsmødet, hvilket har været et stort ønske fra tidligere års GF. Dette har gjort regnskabet væsentlige mere overskueligt. Således fremgår af årsregnskabet for DRS nu kun

nettoresultatet fra årsmødet . Økonomien er god. Bestyrelsen fremsatte derfor forslag om at der uddeles legater af størrelsesorden ca. kr. 5000 til aktiv deltagelse i kurser og kongresser, som medlemmer kan søge. Nærmere info vil blive givet på hjemmeside og i medlemsbladet. Forslaget blev af forsamlingen vedtaget.

5. Redegørelse for budget samt fastlæggelse af kontingent

Budgettet blev godkendt med fastholdelse af kontingent på kr. 520 for ordinære medlemmer.

6. Rettidigt indkomne forslag.

Ingen forslag indkommet.

7. Valg til bestyrelsen

Erik Morre Pedersen var på valg og ønskede ikke at genopstille efter at have siddet i alt 5 år i bestyrelsen.

Som ny bestyrelsesmedlem blev Lasse Nørgaard, Radiologisk Afdeling Aarhus Sygehus, valgt uden modkandidater.

8. Valg af revisor og -suppleant

DRS foreslår: Nikolaj Borg Mogensen og Anna Rosted (suppl.)

Begge genvalgt uden modkandidater.

9. Eventuelt.

Ledende overlæge Eva Brems, Viborg, kommenterede det forestående arbejde/revision af specialplanen for Diagnostisk Radiologi. Hun angav, at de "ikke højt specialiseret enheder" har været dårlig repræsenteret i arbejdet med specialplanen tidligere, og ønskede ikke at dette skulle gentages. Hun opfordrede DRS' bestyrelse til at tage det med i overvejelserne, når repræsentanter skal udvælges. Ligeså angav overlæge Søren Rafaelsen, Vejle, at der jo også foregår forskning på "ikke højt specialiseret enheder", hvilket ikke fremgår af eksisterende specialeplan. DRS' bestyrelse tog kommentarerne til efterretning.

Referent

Lars Peter Larsen (sekretær DRS)

Få mere ud af dine biopsier.



Mere kontrol.

Biopsinålens åbne skruespids giver dig mulighed for at indsamle prøven fra præcist det sted, hvor nålens distale spids er placeret i læsionen.

Bedre synlighed.

Biopsinålens skruespids har flere topografiske detaljer end almindelige biopsinåle, så du kan se den meget tydeligt under ultralyd.

Flere muligheder.

Biopsinålens skrudedel har høj kapacitet, hvilket giver dig mulighed for at tage en generøs vævsprøve med et enkelt stik og minimal blødning.*

Mere kontinuitet.

Spirotome-nålesættet til bløddelsbiopsi gør det muligt for dig at indsamle en enkelt, kontinuerlig biopsiprøve af høj kvalitet frem for adskillige mindre prøver.

Spirotome™

SOFT-TISSUE BIOPSY NEEDLE SET

Store, intakte og kontinuerlige prøver er nøglen til at give dine patienter grundigere diagnoser og meget målrettede behandlinger.

Oplev, hvorfor mere er bedre med Spirotome-nålesættet til bløddelsbiopsi.

* Cornelis A, Verjans M, Van den Bosch T, et al. Efficacy and safety of direct and frontal macrobiopsies in breast cancer. *Eur J Cancer Prev.* 2009;18(4):280-284.



Dansk Radiologisk Selskab 2013

- Kapitalbevægelse og Formue

| BANKKONTI | | Saldo | |
|---|------------------------------------|-----------|-----------|
| | | Primo | Ultimo |
| Lægernes Pensionsbank Driftskonto | Pålydende saldo Pålydende saldo | 1.164.558 | 1.352.384 |
| Lægernes Pensionsbank Årsmødekonto | Pålydende saldo Pålydende saldo | 623.025 | 694.515 |
| Indestående på bankkonti i alt | | 1.787.583 | 2.046.899 |
| Årets kapitalbevægelse / Årets resultat | | | 259.316 |

DRS årsregnskab 2013

| | Regnskab 2012 | Budget 2013 | Regnskab 2013 | Budget 2014 |
|---|------------------|----------------|------------------|----------------|
| Indtægter: | | | | |
| Medlemskontingent | 363.160 | 360.000 | 303.780 | 320.000 |
| Annonce indtægt | 0 | 0 | 0 | 0 |
| Tilskud | 0 | 0 | 0 | 0 |
| Diverse | 5.825 | 0 | 824 | 0 |
| Overskud årsmøde 2013 | | | 101.580 | 0 |
| Bankrenter | 5.132 | 6.000 | 1.862 | 1.800 |
| Indtægter i alt: | 374.117 | 366.000 | 408.046 | 321.800 |
| Udgifter: | | | | |
| Acta | 39.356 | 40.000 | 29.053 | 35.000 |
| Foreningskontingenter | 73.673 | 70.000 | 23.783 | 40.000 |
| Medlemsbladet og medlemsudsendelser | 55.207 | 60.000 | 56.828 | 60.000 |
| Hjemmeside | 135 | 5.000 | 135 | 200 |
| Legater | 0 | 0 | 11.954 | 0 |
| Generalforsamling og videnskabeligt møde | 14.672 | 20.000 | 40.676 | 30.000 |
| Arbejdsgrupper | 24.818 | 20.000 | 38.105 | 25.000 |
| Bestyrelsen | 5.832 | 10.000 | 7.472 | 10.000 |
| Gaver | 360 | 1.000 | 0 | 0 |
| Gebyr o.l. | 0 | 0 | 0 | 0 |
| Refferal Guideline | 0 | 0 | 12.214 | 0 |
| Udgifter i alt: | 214.054 | 226.000 | 220.219 | 200.200 |
| Årets resultat: | 160.064 | 140.000 | 187.827 | 121.600 |
| Formue ultimo: Driftskonto | 1.164.558 | | 1.352.384 | |

København, 25.01.2014



Kristina Rue Nielsen, Kasserer



Nikolaj Borg Mogensen, Revisor

Bevægelser på årsmødekontoen i forbindelse med afholdelse af årsmøderne 2013/14

| | Regnskab 2012 | | Regnskab 2013 |
|---|----------------------|--------------------------|----------------------|
| Indtægter: | | | |
| Afsluttet årsmøde 2012 | 786.883 | Afsluttet årsmøde 2013 | 572.653 |
| Skyldig til årsmøde 2013 | 455.776 | Skyldig til årsmøde 2014 | 500.068 |
| Indtægter ialt: | 1.242.659 | | 1.072.721 |
| Udgifter: | | | |
| Afsluttet årsmøde 2012 | 1.294.585 | Afsluttet årsmøde 2013 | 821.036 |
| Uafsluttet årsmøde 2013 | 44.747 | Uafsluttet årsmøde 2014 | 180.196 |
| Udgifter ialt: | 1.339.332 | | 1.001.232 |
| | | | |
| Pålydende saldo ultimo: Årsmødekonto | 623.025 | | 694.515 |

Samlet indestående ultimo på driftskontoen og årsmødekontoen

| | | | |
|----------------------------------|------------------|--|------------------|
| Samlet indestående ultimo | 1.787.583 | | 2.046.899 |
|----------------------------------|------------------|--|------------------|

**Dansk Radiologisk Selskab
c/o Kristina Rue Nielsen
Wilhelm Marstrandsgade 8
2100 Kbh. Ø**

**Opgørelse af
Indkomst og formue
for Årsmøde Januar 2013**

CVR NR: 33 28 64 73

Udført af revisor: Dorthe Køie

Resultatopgørelse, Kursusdeltager pr. 10. august 2013

Side1

Indtægter Kursusdeltagere:

Indtægter

426.410

Udgifter kursusdeltagere:

Hoteludgifter

174.471

Sociake arrangementer

109.180

I alt

283.651

283.651

Udgifter Foredragsholdere:

Foredragsholdere

33.392

Tilskud :Lægevidenskabelige

0

33.392

Selskaber LVS (tidligere DMS)

Rejseudgifter

65.735

Hoteludgifter

61.299

Sociale arrangementer

18.513

Gaver

1.788

I alt

180.727

180.727

Udgifter Arrangører:

Hoteludgifter

47.729

Sociale arrangementer

18.393

Rejseudgifter

27.744

Kontorartikler-Pc-udstyr

1.679

Sekretærassistance

5.000

Regnskabsassistance

13.500

I alt

114.045

50% til Udstillere

-57.023

57.022

521.400

521.400

Udgifter i alt

-94.990

Underskud Kursister

-94.990

Resultatopgørelse, Udstillere Pr. 10. august 2013

Overført fra side 1

-94.990**Indtægt Udstillere:**

| | | |
|-----------------|-----------------------|-----------------------|
| Standleje | 355.001 | |
| Stand-deltagere | 64.255 | |
| Salg parkering | <u>0</u> | |
| I alt | <u>419.256</u> | <u>419.256</u> |

Udgift Udstillere:

| | | |
|-----------------------|-----------------------|----------------|
| Lokale-hotel udgifter | 123.472 | |
| Sociale arrangementer | 42.191 | |
| Parkering | <u>0</u> | |
| I alt | <u>165.663</u> | 165.663 |

Udgifter Arrangører:

| | | |
|--|----------------------|-----------------------|
| 50% af udgifterne overført fra, arrangører, kursusdeltagere | <u>57.023</u> | |
| I alt | <u>57.023</u> | <u>57.023</u> |
| Bankgebyr | 0 | <u>0</u> |
| Udgifter i alt | | <u>222.686</u> |

Overskud Udstillere I alt:**196.570 196.570****Overskud Kongres, primær drift****101.580**

Formueopgørelse pr. 10. august 2013

Side 3

Aktiver:

| | |
|-----------------------|---------|
| Debitorer | 0 |
| Andre tilgodehavender | 0 |
| Likvid beholdning | 374.642 |

Aktiver i alt:

374.642

Passiver:

| | |
|----------------------------|----------------|
| Egenkapital primo | 175.015 |
| Overskud 2012 udbetalt | -9.023 |
| Årets overskud | <u>101.580</u> |
| Egenkapital pr. 10.08.2013 | 267.572 |

Skyldig moms:

| | |
|---------------------------|----------------|
| Udgående moms | 101.050 |
| Indgående moms | <u>-52.613</u> |
| Momstilsvar 2012 skyldigt | 48.437 |

Anden gæld:

| | |
|-----------------------|----------------------|
| Mellemregning D.R.S | 42.316 |
| Skyldige omkostninger | 15.000 |
| rentetilskrivning | <u>1.317</u> |
| Anden gæld i alt | 58.633 <u>58.633</u> |

Passiver i alt

374.642 **374.642**

Foreningen er ikke registreret som en erhvervsdrivende virksomhed.

København, den:

Beretninger fra udvalg

ESR National Societies

Referral guidelines: ESR er koordinator af et EU støttet projekt vedrørende udvikling af ”imaging referral guidelines in Europe”. Arbejdet påbegyndtes i 2012 og skal munde ud i et ”Clinical Decision Support” baseret system som udvikles af, og løbende skal revideres af ESR. Det er besluttet at disse guidelines skal baseres på de eksisterende engelske (Irefer) og franske guidelines

Alliance for MRI: Arbejdet i alliance for MRI er afsluttet i 2013. EU-direktivet vedrørende grænseværdier for ophold i elektromagnetiske felter i arbejdsmæssige forhold blev endeligt vedtaget med en undtagelse for arbejde med Medicinsk MR.

ESR og EU: ESRs målsætning er at EU anbefaler at speciallægeuddannelsen i EU lande er på 5 år (p.t. minimum 4 år). Endvidere at det radiologiske speciale alene beskrives som radiology (ikke diagnostic radiology).

E-learning: ESR arbejder fortsat på at udvikle e-learning portalen. Blandt andet er formålet at radiologer, som vil eksamineres for at erhverve det Europæiske diplom i radiologi kan forberede sig på dette via e-learning. Man efterspørger i ESR frivillige der vil være med til at vedligeholde/videreudvikle e-learning portalen.

European Congress of Radiology (ECR): Fra 2015 vil man navngive sessioner på en ny måde. Sessionerne er klassificeret i fire typer strækkende sig fra basale til subspecialiserede radiologiske emner. De nye kategorier kaldes: Rising stars, The Beauty of Basic Knowledge, ECR Academies og ECR Master Classes.

/Annika Langkilde

ESR Research Committee

Der er som det første etableret to nye arbejdsgrupper under paraplyen af ECR (RC):

- a) ”Working group on Personalized medicine”
- b) ”Working group on Research in Education and Training”.

Bestyrelsen i RC Research Committee Board arbejder på at forstærke ESR samarbejdet med EIBIR bl.a. ved at udvikle guidelines i dataoverlevering. RC har i ”Insights Into Imaging” den 16. april, offentliggjort ”MD PhD” programmer indenfor billeddannelse samt resultater fra en Europæisk spørgeundersøgelse. Download [here](#).

”Imaging Biomarkers Subcommittee samarbejder med RSNAs ”Quantitative Imaging Biomarkers Alliance” (QIBA) og med Billedgruppen fra ”European Organisation for Research and Treatment of Cancer” (EORTC). De organiserer et fuldt ESOR kursus om ”Imaging Biomarkers” som finder sted til Juni 2014 samt en ”Special Focus Session” om ”Imaging Biomarkers” ved ECR 2014 og ECR 2015. Denne arbejdsgruppe er i gang med et reklame fremstød til at fremme oplysning om betydningen multicenter forsøg mellem interesserede forskere og institutioner som fx EIBIR.

Arbejdsgruppen "Personalised Medicine" er ved at udarbejde program for deres mission, dette vil snart være at finde på linket: [here](#). Denne arbejdsgruppe er ansvarlig for aktiviteterne med "European Alliance for Personalised Medicine" (EAPM) og samtaler med "European Association for Predictive, Preventive and Personalised Medicine" (EPMA).

Der arbejdes på en opdatere tidligere udsendte '[Medical imaging in personalised medicine: a white paper of the research committee of the European Society of Radiology \(ESR\)](#)' published by the ESR Research Committee on September 29, 2011. Arbejdsgruppen: "Working Group on Research in Education and Training" [Working Group on Research in Education and Training](#) har sit første møde i december. Formålet for denne gruppe er at arbejde videre på tidligere udsendte dokumenter ([first paper](#)) for samarbejdet mellem RC og ECR "Education Committee" angående det europæiske trænings curriculum [European Training Curriculum](#)

/Vibeke Løgager

ESR Radiology Trainee Forum

Til Generalforsamlingen (GF) i RTF i marts 2013 ved ECR, blev hele bestyrelsen, på nær en, udskiftet. Fokuset har siden været at få overblik over hvordan uddannelsen til speciallæge er i de forskellige lande og hvordan man kontrollerer viden efter endt uddannelse. Flere lande har eksamener. Enkelte lande bruger ESR's curriculum og ESR's europæiske eksamen som test efter endt specialisttræning (EDiR, European Diploma in Radiology).

På GF blev der også talt meget for den europæiske eksamen og fordelene ved denne. Som udgangspunkt er det også godt at have et vist fælles niveau for radiologer, fx når læger bevæger sig rundt i Europa mhp. arbejde. I forhold til danske forhold er der et problem mht. opbygningen, hvor EDiR er delt op som 3+2 år og den danske er 1+4 år. Endvidere vil der være problemer ifht. at vi tit i den danske speciallægeuddannelse er på specialiserede afdelinger i de sidste 1½ - 2 år og har den brede radiologi liggende tidligere. Endvidere er EDiR meget detaljeret med utallige læringsmål - over 100 sider. Dette er noget vi i Danmark generelt har arbejdet hen imod at fjerne i logbøgerne, og i stedet have mere brede mål for de forskellige kompetencer. EDiR er baseret på samme grundlæggende tanke med lægeroller og kompetenceniveauer, som vi bruger i vores uddannelse til speciallæge i Danmark.

Alt i alt har ESR lavet et stort arbejde, og alle kan finde inspiration i læringsmålene i EDiR, som kan findes online på:

http://www.myesr.org/html/img/pool/ESR_2012_EuropeanTrainingCharter_ECR2013_final_print.pdf

Mht. udveksling af radiologer under uddannelse findes der som nævnt tidligere år: ESOR's scholarship program. Hvor der er aftaler både indenfor og udenfor Europa. På initiativ fra den Slovenske RTF, er der i 2013 blevet lavet enkelte korte besøg af 14 dages varighed indenfor ESR. Dette kunne være en måde at opleve et andet lands radiologiske virke. Det er ikke så formelt og hvis nogen skulle have interesse er det blot at kontakte undertegnede, som så vil kontakte RTF'en i det pågældende land.

/Lasse Nørgaard

Nordisk forening for Medicinsk Radiologi

[Nordic Radiology EU](#)

I 2013 blev der afholdt nordisk kongres i Bergen. Kongressen var velbesøgt med spændende videnskabeligt program. DRS havde uddelt flere legater til unge danske radiologer som deltog med frie foredrag samt repræsenterede Danmark i årets case-competition, hvor sejren i år gik til Sverige.

Der har været 2 styrelsesmøder i løbet af 2013: I forbindelse med ECR i Wien og Nordisk kongres i Bergen. Anders Hemmingsson og Sven Ola Hietala fra Sverige er blevet udnævnt til æresmedlemmer. Nordiske pris for 2013 blev tildelt Tone Rønnaug Enden fra Norge.

I 2015 vil nordisk kongres blive afholdt i Malmø i forbindelse med den svenske røntgenvecka, og i 2017 går turen til Island.

/Birthe Højlund Bech.

UEMS. European Union of Medical Specialist - Radiology Section.

<http://www.uemsradiology.eu/>

Denne organisation svarer til LVS på europæisk niveau. Aktiviteterne var nærmest ikke eksisterende i radiologisektionen i 2012, men nu er der begyndt at ske lidt igen. Efter min opfattelse er der en del overlap med de initiativer som kommer fra ESR, men UEMS er den officielle høringspartner i forhold til EU.

Der blev holdt to møder i 2013: I Wien til ECR i marts og i Barcelona 12. oktober 2013. Der foreligger endnu ikke officielle referater fra mødet i Barcelona hvor jeg desværre ikke havde mulighed for at deltage. I Wien var der enighed om at opgradere samarbejdet med ESR og det blev foreslået at formanden for ESR – POC (professional organisation committee) skal tilknyttes som ikke stemmeberettiget medlem af the executive board of UEMS section Radiology. Allerede nu er der et fælles samarbejde i den europæiske inspektorordning ETAP (European Training Assessment Program).

/Birthe Højlund Bech

LVS - Organisationen af Lægevidenskabelige Selskaber.

Organisationen af Lægevidenskabelige Selskaber har aktuelt 119 medlemselskaber med i alt 24.769 medlemmer, heraf 20.852 lægelige medlemmer og 3.917 ikke-lægelige medlemmer. Organisationens overordnede formål er at få mest mulig indflydelse på de politiske beslutningsprocesser, der er kerneområder for de lægevidenskabelige selskaber.

LVS er bl.a. repræsenteret i det Nationale udvalg for Kliniske Retningslinier, det Rådgivende udvalg for Specialeplanlægning og i det Nationale råd for Lægers Videreuddannelse.

Det årlige repræsentantskabsmøde blev afholdt 13. nov 2013, hvor jeg desværre ikke havde mulighed for at deltage. Der er udgivet en årsberetning for organisationen som kan læses på LVS hjemmeside:

<http://www.selskaberne.dk/> -- klik på "OM LVS" og derefter "Repræsentantskabet."

På hjemmeside kan man også finde aktuelle debatindlæg mm.

/Birthe Højlund Bech

Japanese Scandinavian Radiological Society (JSRS)

JSRS blev stiftet i 1985 med det formål at fremme samarbejdet mellem japanske og nordiske radiologer, bl.a. ved at formidle studieophold for yngre radiologer og ved at afholde fælles videnskabelige symposier. Det mere teknisk betonedede Nordic-Japan PACS symposium har været afholdt siden 1990, med det formål at udveksle erfaringer om udviklingen af PACS som modpol til den centraleuropæiske og amerikanske dominans i en tid før DICOM standarden. Siden 1993 har to selskaber afholdt fælles symposier. (Tidligere fælles symposier er afholdt i Tokyo 1993, Stockholm 1996, Kobe 1998, Oslo 2001, Yamagata 2004, Stockholm 2006, Tokyo 2008, Vejle 2010 og Tokyo 2012).

De frie foredrag har en fremtrædende plads ved symposierne – der har altid været et forum, hvor vi lader fremtidens radiologer komme til fadet, så de kan holde deres måske første engelsksprogede foredrag i et venligt miljø i modsætning til de mere aggressive ECR og RSNA forsamlinger.

I 2014 er det igen den Nordiske del af selskabet, der afholder kongressen, det bliver 11-13 juni 2014 i Naantali ved Turku i Finland under ledelse af Professor Hannu Aronen. Se oplysninger om program og tilmelding på www.jsrs2014.fi

Deadline for indsendelse af abstract er 15. feb 2014 – jeg vil opfordre specielt unge DRS medlemmer, til at komme frem på banen og repræsentere Danmark under de frie foredrag. En fin chance for at få et internationalt foredrag på sit CV.

JSRS omfattende netværk står til rådighed for alle DRS medlemmer, så hvis man har ønsker om studieophold eller forskningssamarbejde med radiologiske afdelinger i Japan eller de andre Nordiske lande, så kontakt undertegnede, så vil vi finde afdelinger med tilsvarende interesser og formidle kontakten.

Undertegnede har været sekretær/kasserer for den skandinaviske del af selskabet siden 2001, og havde formandskabet fra 2006 og frem til Vejle mødet i 2010. Siden 2013 har jeg været webmaster på selskabets hjemmeside www.jsrs.dk

/Finn Mathiesen

Beretning fra specialistuddannelsesudvalget 2013

2013 blev for de specialespecifikke kurser et anderledes år.

I februar meddelte Sundhedsstyrelsen at budgetter for hele 2013 blev beskåret med 20%. Beskeden kom, efter at to af årets kurser allerede var blevet afholdt. Vi har i diagnostisk radiologi kunne klare besparelsen ved at resten af årets kurser var uden budget til mad og drikke. Selvom det naturligvis var besværligt for alle og krævede nytænkning omkring mulighed for frokost nogen steder, blev det dog i alle tilfælde løst. Tak til alle som har ydet en særlig indsats her og tak til de afdelinger, som har hjulpet. Vi har således klaret besparelsen uden aflysning af kurser, noget som flere andre specialer har været nødt til at gøre.

Vi arbejder forsat med at få kursusmateriale og programmer på DRS's hjemmeside. Der bliver på kurserne fortsat fokuseret på deltagerinvolvering og afholdelse af test.

Timetallet på 210 timer og fordelingen imellem de teoretiske kurser har været uændret, men flere kurser har komprimeret undervisningen på færre dage i henhold til vejledning fra Sundhedsstyrelsen.

Delkursuslederne i diagnostisk radiologi har igen i 2013 leveret en fremragende engageret indsats. De fortsatte positive kursusevalueringer afspejler det store arbejde fra delkursuslederne.

Delkursuslederne og stedet for kursusafholdelse har været uændret:

Thorax- & Onkologisk radiologi: Finn Rasmussen & Henrik Torp Madsen, Århus

Abdominal radiologi: Eva Fallentin & Eli Rappeport, København

Fysik & Radiobiologi: Erik Andersen, København

Teknik & Strålebeskyttelse: Hanne Waltenburg & Lars Møller Sørensen, København

Muskuloskeletal radiologi: Anne Grethe Jurik & John Gelinck, Århus

Urogenital radiologi: Arne Hørlyck & Jan Solvig, Århus

Neuroradiologi: Edith Nielsen & Leif Sørensen, Århus

Mammariologi: Walter Schwartz, Odense

Kar/intervention: Lars Lønn & John Grønvald, København

Pædiatrisk radiologi: Graziella Andersen og Karin Kastberg Pedersen, Ålborg

En stor tak for flittig hjælp fra sekretær Pia Frese Berg, Røntgen- og Skanningsafdeling, Gentofte Hospital. Vi er næsten dagligt i kontakt med en kursist enten på mail eller telefon, og uden Pia ville der ikke være noget overblik.

Yderligere oplysninger om kurserne og kursusrækken i 2014 se www.DRS.dk – uddannelse-speciallæge kurser, hvor der også findes FAQ omkring specialespecifikke kurser.

/Elisabeth Albrecht-Beste, Hovedkursusleder

Rapport fra Acta Radiologica

Der har siden sidste generalforsamling været afholdt styrelsesmøde i Acta Radiologica 21. maj 2013, Bergen. Der blev på mødet givet følgende relevante informationer: Årgang 2012, volumen 53, udkom i 10 ”hæfter”, i alt 1.204 sider, hvilket stort set er uændret sammenlignet med 2011. Indsendelse af manuskripter til tidsskriftet er øget markant. I 2012 blev der indsendt 1036 manuskripter mod 705 i 2011 og dette har medført en procentvis øgning af afviste manuskripter foruden en forlængelse af tiden fra accept til definitivt print (på mødetidspunktet 10 mdr.). Accepterede artiklerne kommer dog hurtigt i PubMed og bliver tilgængelige via ”Epub ahead of print”. Dette foregår automatisk og uden omkostning for forfatterne, men hvis man ønsker et manuskript gjort frit tilgængeligt (open access option) skal der betales et gebyr til forlaget Sage på 1600 GBP/3000 USD. Antal dage fra indsendelse af manuskript til accept/reject har gennemsnitlig været ca. 6 uger inklusiv evt. tid til revision. Der arbejdes løbende med at nedsætte denne periode.

Opsætning af artikel-layout blev besluttet ændret til en mere tidssvarende stil og fremover anvendes standard Vancouver system til referenceopsætning, da det er tilgængeligt i de fleste referencegenereringssystemer.

Tidsskriftets Impact Factor var 1,36 i 2012 ligesom i 2011, men det forventes at den stigende reject-rate vil øge Impact Factor. Muligheden af at udvide antal volumes/sideantallet diskuteres for at reducere trykningstiden, men da det kan påvirke Impact Factor i negativ retning vil der i 2013 uændret være 10 volumes.

Acta har et Advisory Board som aktuelt bla. inkluderer ikke aktive medlemmer. Det besluttes at diskutere ændring af Advisory Board ved næste møde i 2014

Det har siden november 2011 været muligt at indsende manuskripter til søster tidsskriftet "Acta Radiologica Short Reports" (AR Short Reports, <http://mc.manuscriptcentral.com/srad-sr>). Det anvendes hovedsagelig til case reports, men også original artikler uden væsentlige metodologiske aspekter. Det er et forfatter-betalt online tidsskrift med økonomi baseret på betaling af 600 GBP per publikation, men artiklerne gennemgår sædvanlig peer review og indiceres i PubMed/MEDLINE databasen. Der har været forholdsvis stor interesse for denne del af Acta.

Xenia Forsselliana stipendiet blev i 2012 tildelt Dr. Anselm Schulz, Department of Radiology and Nuclear Medicine, Oslo University Hospital for artiklen "Impact of contrast-enhanced intraoperative ultrasound on operation strategy in case of colorectal liver metastasis" Acta Radiol **2012** 53: 1081-1087.

Manuskriptbehandlingen har uændret været digital via Manuscript Central (<http://mc.manuscriptcentral.com/srad>), varetaget af SAGE (www.sagepub.com). Adgang til tidsskriftet fås via DRS' hjemmeside hvor der er et Acta logo til login. Der logges på vha. medlemsnummeret til DRS og en personlig adgangskode som erhverves ved første login. Der er i 2013 etableret mulighed for e-mail alert med oversigt over artikel indhold til såvel hovedtidsskriftet som Acta Short. Dette kan sættes op via Acta's hjemmeside.

/Anne Grethe Jurik

Årsrapport fra European Society of Gastrointestinal Radiology, ESGAR 2013

ESGAR's årsmøde blev afholdt i juni måned i Barcelona. Der var over 1700 deltagere til mødet og der var indsendt 584 abstrakts. Mødet var godt planlagt og for de fleste GI sygdommes vedkomne blev diffusions vægtet MR diskuteret.

Næste årsmøde er i Salzburg (18.-21. juni 2014), hvor der vil være fokus på abdominal vaskulær billeddiagnostik. De næstfølgende år vil møderne blive afholdt i Paris 2015, Prag 2016 og Rom 2017.

Der er på det seneste fremkommet flere ESGAR guidelines. Konsensus for Crohn'sygdom kan findes i *Journal of Crohn's and Colitis* 2013;7:556-85. Praktiske MR guidelines for MR af rektal cancer er offentliggjort i *Eur Radiol.* 2013;23:2522-31. De seneste CT kolografi konsensus statements findes i *Eur Radiol.* 2013;23:720-9 og er i overensstemmelse med de nye danske retningslinjer udarbejdet af bla Henrik Nørgaard. Et af de nye tiltag er anbefaling af Tagging og struktureret røntgenbeskrivelse og skal anvendes i forbindelse med screening for kolorektal cancer, når koloskopi ikke kan gennemføres.

Der er også nye guidelines for lever MR og den første fælles rapport findes i *AJR* 2013;201:97-107.

Gadoxetat (Primovist) forstærket MRI har en høj sensitivitet og specificitet ved diagnostik af lever tumorer. Danmark er et af to eneste lande i verden, hvor Primovist ikke er godkendt endnu.

Foruden årsmøder og guidelines står ESGAR også for en række workshops. I september var der en lever workshop i Stockholm ledet af Lennart Blomqvist. Der var over 40 deltagere og enkelte af deltagerne kom

helt fra New Zealand. Udover lever MR blev CT og CEUS grundigt gennemgået.

Det var meget interessant at se pseudolæsioner i leveren på CT pga third inflow. Prof. Clevert fra München havde en session med elektronisk publikums afstemning efter hver video case af Sonovue forstærket lever ultralydskanning. Meget spændende, lærerigt eller bekræftende afhængig af deltageres erfaring. Næste levermøde bliver i Basel.

I april var der ESGAR CT kolografi workshop i København med 90 deltagere. Der var hands-on træning med svære cases. Næste CT kolo workshop er d. 24-26 april 2014 i Oslo, under ledelse af Anders Drolsum. I rækken af pancreas workshops er næste møde i Dublin til maj. ESGAR har også en tarm MDT workshop. Yderlige information findes på www.esgar.org

Antallet af Esgar medlemmer er i stigning og er nu oppe på 1432. Indmeldelse er mulig via hjemmesiden.
/Søren Rafaelsen, overlæge

Webmaster: Intet at berette v/Michael Bachmann Nielsen

Efteruddannelsesudvalget: Intet at berette v/Michael Bachmann Nielsen

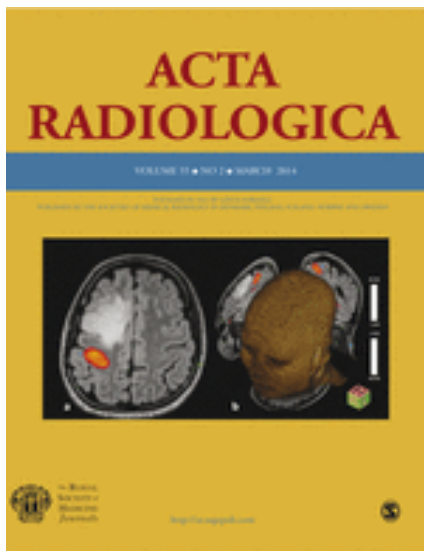
CME udvalget: Intet at berette v/Niels Skovgaard

International Society of Radiology: Intet at berette v/Michael Bachmann Nielsen

ESR Professional Organisation Committee: Intet at berette v/Vibeke Løgager

ESR Education Committee: Intet at berette v/ Elisabeth Albrecht-Beste

Automatisk email ved nyt ACTA Radiologica



Hver gang et nummer af Acta Radiologica udgives og er til rådighed til at læse online, kan SAGE (udgiver af ACTA Radiologica) sende en e-mail til medlemmer af Dansk Radiologisk selskab, der er registreret til at modtage en sådan e-mail. E-mailen viser indholdsfortegnelsen af artikler og emner, som pågældende nummer indeholder.

Hvis du ønsker denne service skal du gøre følgende: Benyt dig af følgende link: <http://acr.sagepub.com/cgi/alerts>. Hvis du allerede er registreret hos SAGE skal du blot logge på med dit brugernavn og adgangskode. Hvis du ikke allerede er registreret skal du klikke på "tilmelder-linket". Indtast dine oplysninger. På højre side af tilmeldingssiden, skal du sætte kryds i kategori: "Clinical Medicine".

Vælg dernæst "Registrer". Hernæst vælges "Alert Resumé & Preference link", så du kun modtager Acta Radiologica indberetninger. Dette er meget vigtigt, da du ellers vil modtage advarsler for alle tidsskrifter i "clinical Medicine" kategori fra SAGE. Vælg "[Manage Content Alerts for all SAGE Publications Journals](#)". Under "Radiology" finder du Acta Radiologica. Sæt kryds i alle boksene. Tryk på Gem øverst på Radiologisk afsnit!

Det er det. Du vil herefter modtage en e-mail for at fortælle dig, hver gang et nyt spørgsmål er online !Lars Peter Larsen, sekretær, DRS bestyrelse

Dansk Uroradiologisk Selskab - Årsmøde 9. maj 2014 Fredericia Sygehus, Lokale "Under Volden"

09.00 - 09.30 **GENERALFORSAMLING**

09.30 - 09.45 **KAFFEPAUSE**

STEN-TEMA I (PÅ ENGELSK) Moderator: Palle Osther

09.45 - 10.45 **Urolithiasis - The Scottish diagnostic workflow**
Sami Moussa (UK)

10.45 - 11.30 **How can imaging optimize personalized management of urinary tract stone disease?**
Ole Graumann & Kim Hovgaard Andreassen

11.30 - 11.45 **Urolithiasis - Ultra low dose CT**
Susanne Osther

11.45 - 12.30 **Urolithiasis - Workflow optimization with new hardware and software**
Peter Sommer Ulriksen

12.30 - 13.30 **FROKOST**

PROSTATATEMA (PÅ DANSK) Moderator: Jens Karstoff

13.30 - 14.00 **Udvikling og urologens behov for diagnostik indenfor prostatacancer**
Michael Borre

14.00 - 14.25 **Etablering af MR af prostata herunder fælder**
Lars P. Boesen

14.25 - 14.50 **Praktisk erfaring med en rutineundersøgelse som MR af prostata**
Vibeke Løgager

14.50 - 15.15 **Diskussion**

15.15 - 15.45 **KAFFEPAUSE**

STEN-TEMA II (PÅ DANSK) Moderator: Ole Graumann

15.45 - 16.00 **Nyresten hos børn**
Susanne Osther

16.00 - 16.15 **Nyresten - Klinisk implementering af DUAL-energy**
Lene Bigum

16.15 - 17.15 **PANELDISKUSSION - NYRESTEN**
Susanne Osther, Gratién Andersen, Peter Sommer Ulriksen og Palle Osther

NCCT - Fælles konsensus om CT protokol
NCCT - Fælles konsensus om beskrivelsen
Ultralavdosis NCCT - Hvem og hvorfor?
Nyresten hos børn - Fælles konsensus om udredning

17.15 - 17.20 **PÅ GENSYN**

HOVEDTEMA

PROSTATACANCER
NYRESTEN

Tilmelding er gratis på
www.uroradiologi.dk

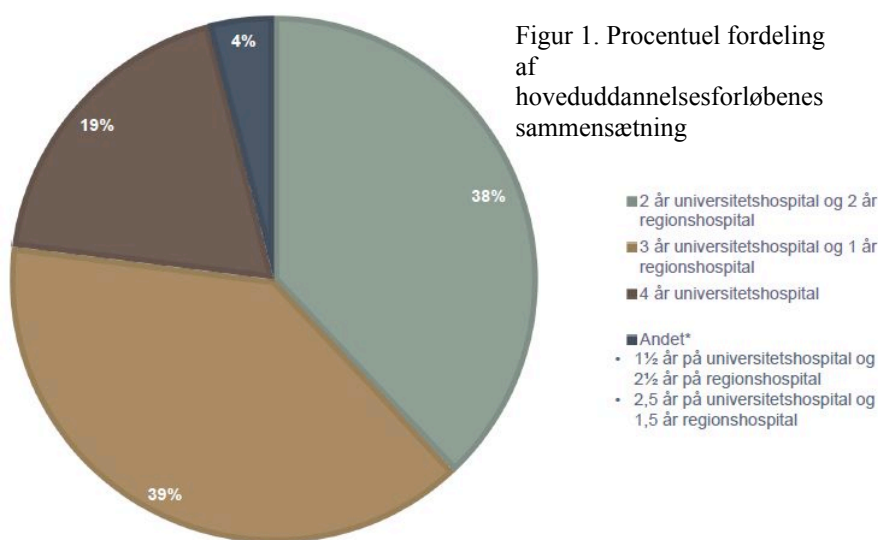
Status og perspektivering på speciallægeuddannelsen i diagnostisk radiologi

Fremlagt på årsmødet 2014 af Benedicte Lange

Under Frie Foredrag på DRS årsmøde (<http://www.drs-aarsmoede.dk/wp/foredrag>) blev resultatet af en spørgeskemaundersøgelse, vi har foretaget blandt hoveduddannelsessøgende i Diagnostisk Radiologi efter speciallægereformen vedrørende opnåede kompetencer og uddannelsesmiljø, præsenteret. Den fulde undersøgelse er blevet optaget af Ugeskrift for Læger og kan for de interesserede læses her som netversion (<http://ugeskriftet.dk/videnskab/hver-tredje-hoveduddannelseslaege-i-diagnostisk-radiologi-foeler-sig-ikke-rustet-til-1>).

Det mest overraskende ved undersøgelsen var at kun 23,1% - 29,7% erklærede sig enige i at føle sig rustede som speciallæge i rollerne leder/administrator, akademiker og sundhedsfremmer. Det samme gjaldt for kun 54,9% - 69,2% med hensyn til rollerne medicinsk ekspert, kommunikator, samarbejder og professionel.

Universitetshospitalet angives som værende det bedste uddannelsessted for 5 af 11 roller (diagnostik, komplikationer, vagt, videnskab, forskning). 5 roller vurderes af flest som ligeværdigt opnåede (kommunikator, samarbejder, leder, sundhedsfremmer og professionel), mens regionshospitalet vurderes som marginalt bedst med hensyn til opnåelse af praktiske færdigheder.



Med hensyn til sammensætning af forløb har 89,3 % 1 års regionshospitalsophold i forskellige kombinationer med 3 års universitetsophold som 1., 2. eller 3. prioritet, hvilket kun 38 % aktuelt har (se figur 1). Sundhedsstyrelsens ønsker opprioritering af generalistkompetencer i speciallægeuddannelsen.

Uanset om dette vil medføre en opprioritering af varigheden af uddannelsesophold på regionshospitaler, mener vi at det er nødvendigt at afklare, hvordan man optimerer uddannelsesmiljøet her samt hvordan man ruste de uddannelsessøgende bedre til specielt rollerne som medicinsk ekspert og akademiker, da disse må anses for at være meget centrale med hensyn til specialets fortsatte udvikling og kvalitetssikring.

Vores undersøgelse skal betragtes som oplæg til videre diskussion af hvordan uddannelsesforløbene kan optimeres, gerne på tværs af specialer.

Foreningen af Yngre Radiologer præsenterer FYR nyt



[FYR]

Foreningen af Yngre Radiologer

Forår 2014 arrangementer

- Januar: blev der afholdt FYR quiz ved DRS årsmødet. Tillykke til vinderne Hanne Sandstrøm, Roskilde (Bedste speciallæge) og Iben Andersen, Århus (Bedste uddannelseslæge)
- April: Der er planlagt et foredrag om børneradiologi d. 9/4-14 på Rigshospitalet – kom og hør om børnethorax ved overl. Karen Damgaard og børnefrakturer ved overl. Karen-Lisbeth Dirksen.
- Juni: Sommerfest og generalforsamling – dato endnu ikke fastlagt.

Læs mere på www.yngreradiologer.dk eller find os på facebook: FYR – Foreningen af Yngre Radiologer

FYRs bestyrelse 2013-2014



MIRA er en forening for medicinstuderende med interesse for radiologi. Formålet med at starte gruppen, som nu er et år gammel, var og er stadig at udbrede kendskabet til den radiologiske billeddannelse blandt de studerende. Derudover er MIRA et samlingspunkt for studerende, der overvejer radiologi som fremtidigt speciale.

For at skabe mest mulig dynamik og aktivitet i foreningen, afholder vi i samarbejde med radiologer, oplæg om brede radiologiske problemstillinger som de fleste medicinstuderende og yngre læger møder i klinikken og til eksamen, herunder røntgen af thorax, knoglerøntgen, CT-abdomen og lignende. Udover den brede tilgang til radiologien, prøver vi også at holde oplæg om emner, som er mere specialefokuserede for de særligt interesserede; sidste semester afholdte Charlotte Trampedach og Thomas Vejborg oplæg om livet som yngre radiolog og dette semester vil vi fokusere på interventionel radiologi. Se mere om foreningen på mira-kbh.dk. Alle er meget velkomne til at kontakte os ved spørgsmål eller ideer til foreningens videre arbejde.

Vindere fra årsmødet 2014

Vindere af FYR quizzen på årsmødet 2014:

Hanne Sandstrøm, Roskilde (bedste speciallæge)
Iben Andersen, Århus (bedste uddannelseslæge)

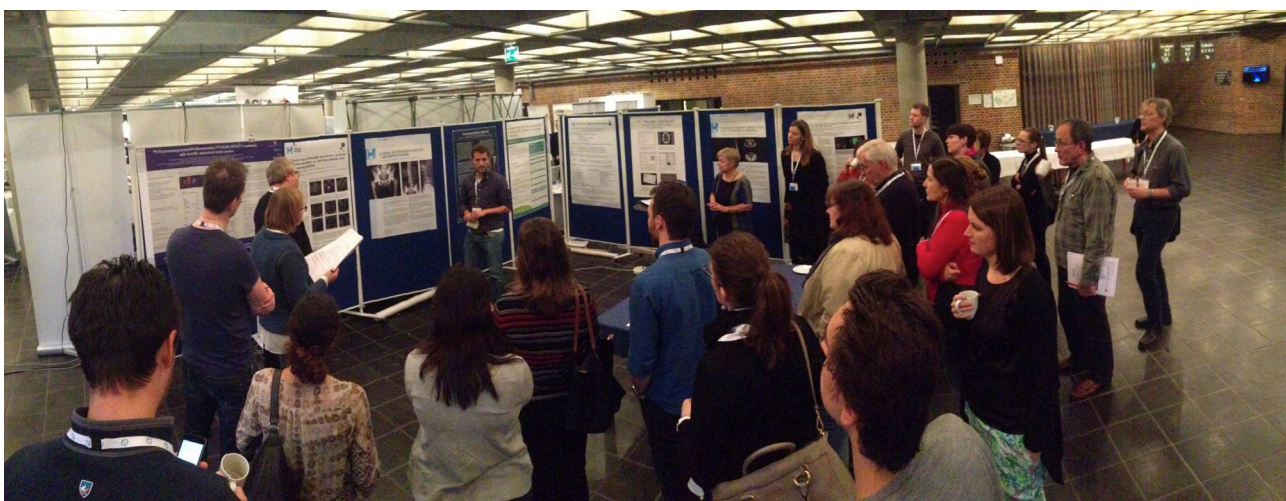
Vinder af Poster konkurrence årsmødet 2014:

Martin Lundsgaard Hansen, Rigshospitalet

Modtager af Bent Madsens og Ejvind Mosekildes legat:

Stefan Harders, Regionhospitalet Horsens

Tillykke til jer alle!



Kurser:

Her følger en oversigt over radiologiske kurser og konferencer. Nærmere information kan findes på www.drs.dk

Maj 2014:

26.-28.: Euroson 2014 (26th Congress of the European Federation of Societies for Ultrasound in Medicine and Biology) Tel Aviv, Israel.

Juni 2014:

4.-6.: ESER annual Scientific Meeting 2014, Wien, Østrig

11.-13.: Meeting of the Japanese Scandinavian Radiological Society, Turku, Finland.

September 2014:

11.-12.: Ultrasound Methods in Gastroenterological Dilemmas - 10th International Congress on Interventional Ultrasound, Herlev Hospital, Denmark.

SIEMENS



A91CT9308-A1-7600

[siemens.com/somatom-force](https://www.siemens.com/somatom-force)

“Two steps ahead” VS. “Trying to keep up”

Second best is not an option.

Two steps ahead in **Preventive Care**, allowing a whole new range of patients to benefit. From kidney-friendly scanning to low dose early detection.

Two steps ahead in **Freezing Motion**, helping to avoid preventable readmissions even in challenging situations. Introducing “free-breathing” CT imaging and the industry’s fastest, most versatile scan mode.

Two steps ahead in **Decision Making**, boosting diagnostic confidence with 4D imaging at half the regular dose and precise Dual Energy quantification.

With the new SOMATOM Force, you are two steps ahead in all clinical questions. So stop trying to keep up – get two steps ahead with the new SOMATOM Force.

Answers for life.